

بررسی تحلیلی عملکرد گذشته و برنامه ریزی آموزشی و پژوهشی دانشکده کشاورزی دانشگاه فردوسی مشهد تا پایان برنامه پنجساله دوم

□ محمد ابراهیم بازاری - اسماعیل آیتی

دانشگاه فردوسی مشهد

□ بررسی عملکرد فعالیتهای آموزشی و پژوهشی دانشکده کشاورزی دانشگاه فردوسی (مشهد) طی سالهای ۱۳۶۹-۱۳۵۸ و برنامه ریزی در راستای اهداف کلان آموزش عالی کشور تا پایان برنامه دوم، در این مقاله ارائه شده است. وضعیت گذشته و موجود دانشکده به صورت گردآوری آمار و اطلاعات دقیق و تعیین شاخصهای لازم و تحلیل نقاط ضعف و قوت آن مورد بررسی قرار گرفته است و بر اساس نیاز جامعه و امکانات آموزشی و پژوهشی موجود و قابل حصول، اهداف اساسی توسعه کمی و کیفی فعالیتهای آموزشی و پژوهشی دانشکده تا پایان برنامه پنجساله دوم تعیین گردیده و نیروها و امکانات مورد نیاز برای رسیدن از وضع موجود به اهداف تعیین شده مشخص شده است.

مقدمه:

با توجه به سهم عمده‌ای که نیروهای انسانی متخصص در رفع تنگناهای موجود بر سر راه توسعه کشور، ترویج و ارتقای دانش و گسترش تحقیق و تتبع به عهده دارند و دانشگاهها و مؤسسات آموزش عالی کشور نیز مسئول تربیت نیروهای متخصص بویژه در سطوح عالی هستند، پرداختن و بهادادن به توسعه کمی و کیفی مراکز آموزش عالی در قالب برنامه ریزیهای لازم از اهمیت و اولویت خاصی برخوردار می‌گردد.

پس از تصویب برنامه‌های پنجساله توسعه کشور در مجلس شورای اسلامی و روشن شدن اهداف آموزش عالی در سطح کلان و اقداماتی که به دنبال آن توسط کمیته برنامه ریزی آموزش عالی و تحقیقات وزارت فرهنگ و آموزش عالی به صورت تدوین برنامه‌های آموزش عالی و تحقیقات کشور در سطح کلان صورت

گرفت، مشخص شد که میزان مشارکت و سهم دانشگاهها و مراکز عالی و تحقیقاتی کشور در مجموعه نظام عالی کشور مشخص نیست. برای روشن کردن میزان مشارکت دانشگاه به منظور تربیت نیروهای متخصص پیش‌بینی شده در برنامه کلان آموزش عالی و ارائه تصویری روشن و گویا از وضعیت گذشته و موجود و نیز برنامه‌های آتی دانشگاه، کمیته برنامه ریزی در دانشگاه فردوسی مشهد تشکیل و با تهیه طرحی تحت عنوان «طرح تحقیقاتی برنامه ریزی آموزشی و پژوهشی دانشگاه فردوسی مشهد بر اساس الگوی توسعه عالی» و تصویب آن در شورای پژوهشی دانشگاه، برنامه ریزی آموزشی و پژوهشی دانشگاه فردوسی مشهد در گروههای تخصصی مختلف از جمله کشاورزی در قالب طرح تحقیقاتی فوق الذکر شروع گردید. این طرح در سه مرحله به اجرا درآمده و هدف از آن شناخت

وضعیت گذشته و موجود دانشگاه، تعیین اهداف آموزشی و پژوهشی تا پایان برنامه دوم و تعیین امکانات و نیروها و روشهای نیل به این اهداف بودن است.

از آنجا که هیچ گونه آمار و اطلاعات تدوین شده‌ای در خصوص عملکرد گذشته دانشگاه در دسترس نبود، مجریان طرح که در گروههای مختلف آموزشی فعالیت داشتند، اطلاعات هر مورد را ناگزیر از منابع پراکنده مختلف جمع‌آوری کردند. پس از مقایسه و بررسی موارد اختلاف و تشخیص منابع مورد اطمینان آنها را مورد استفاده قرار دادند و حتی در مورد لزوم برای تشخیص صحت اطلاعات به یک-یک پرونده‌های دانشجویان، اعضای هیئت علمی و کارکنان غیر هیئت علمی مراجعه شد.

مقاله حاضر مستخرج از نتایج برنامه‌ریزی به عمل آمده برای دانشکده کشاورزی دانشگاه فرودس مشهد بوده که در قالب یک طرح تحقیقاتی بزرگ در سطح دانشگاه در مدتی قریب به ۲/۵ سال به صورت گروهی اجرا گردیده است. امید است نتایج آن بتواند برای مسئولین دانشگاه بالاخص برنامه‌ریزان بخش آموزش عالی کشاورزی کشور مفید و راهگشا باشد.

بررسی عملکرد گذشته دانشکده کشاورزی دانشگاه فردوسی مشهد

دانشکده کشاورزی در طول سالهای تحصیلی ۵۸-۵۹ تا ۶۹-۷۰ در مقاطع تحصیلی کاردانی، کارشناسی ناپیوسته، کارشناسی پیوسته و کارشناسی ارشد به طور متناوب پذیرش دانشجو داشته است (نمودار ۱). علت تغییر در ظرفیت پذیرش یا بعضاً توقف آن در برخی از مقاطع تحصیلی را می‌توان ناشی از تغییر نظام آموزش عالی کشاورزی (بعد از سال ۵۹) از کارشناسی پیوسته به کاردانی و کارشناسی ناپیوسته و نیز برگشت مجدد آن از کارشناسی ناپیوسته به کارشناسی پیوسته در سال ۶۵ و افزایش سریع تعداد پذیرش به تبع مقررات مربوط به طرح تمام وقتی اساتید در همین سال و نیز پذیرش اولین گروه دانشجویان

کارشناسی ارشد در سال ۶۵ دانست. تغییر در برنامه‌های آموزشی و ثلثی شدن نظام آموزشی به مدت چند سال تنها در دانشکده‌های کشاورزی و تحصیل همزمان دانشجویان دوره‌های کاردانی، کارشناسی پیوسته و تطبیق دادن وضعیت تحصیلی دانشجویان با نظام و مقاطع تحصیلی جدید، مشکلات آموزشی و عوارض نامطلوبی بر روند فعالیتهای آموزشی دانشکده داشته است. پایین آوردن ظرفیت پذیرش دانشجو در سالهای ۶۸-۶۹ و ۶۹-۷۰ ناشی از بالا رفتن سریع جمعیت دانشجویی دانشکده طی سالهای ۶۵ تا ۶۷ و مشکلات حاصله از این افزایش سریع بوده است.

تعداد دانشجویان دانشکده کشاورزی از سال ۵۸ تا ۶۹ بجز سالهای ۶۲-۶۴ روند افزایشی داشته (نمودار ۲) و از تعداد ۳۹۶ نفر در سال ۵۸ به ۱۱۰۲ نفر در سال ۶۹ رسیده است. رشد سریع تعداد دانشجو بخصوص طی سالهای ۶۵ الی ۶۹ را می‌توان در مرتبه نخست، افزایش پذیرش دانشجو در سال ۶۵ در قالب مقررات طرح تمام وقتی اساتید و در مراتب بعدی گسترش فیزیکی امکانات آموزشی دانشکده، افزایش تعداد اعضای هیئت علمی و دایر کردن رشته‌های جدید کارشناسی و کارشناسی ارشد دانست. چنان که نمودار ۳ نشان می‌دهد آمار فارغ التحصیلان در مقاطع مختلف تحصیلی دستخوش تغییراتی بوده است که تمام آنها نشئت گرفته از تغییرات برنامه‌ریزیهای آموزشی گروه کشاورزی در سالهای اولیه بعد از انقلاب فرهنگی است. تغییرات برنامه‌های آموزشی دانشکده‌های کشاورزی از کارشناسی پیوسته به کارشناسی ناپیوسته و پذیرش اولین گروه دانشجویان کاردانی و کارشناسی به ترتیب در سالهای ۶۲ و ۶۴ و برنامه‌ریزی جهت فارغ التحصیل کردن تدریجی دانشجویان کارشناسی پیوسته نظام قدیم طی سالهای ۵۸ الی ۶۸ و پذیرش اولین گروه دانشجویان کارشناسی پیوسته بعد از انقلاب فرهنگی همزمان با اجرای طرح تمام وقتی اعضای هیئت علمی به تعداد حدود ۱/۵ برابر سال ۶۴ در مهرماه ۶۵ را می‌توان از دلایل اصلی تغییرات حاصل در تعداد فارغ التحصیلان دانشکده دانست.

روند جذب اعضای هیئت علمی در طول سالهای مورد مطالعه دارای تغییراتی بوده است (نمودار ۴). نکته قابل توجه، کاهش تدریجی هیئت علمی در مرتبه استادیاری در طول سالهای تحصیلی ۱۳۶۹-۱۳۵۸ و افزایش تعداد مربی جذب شده بین سالهای ۶۷-۶۸ تا ۶۹-۷۰ است. این امر خود عمدتاً مبین کندی بازگشت فارغ التحصیلان خارج از کشور با مدرک دکتری در طول سالهای ۵۸ تا ۶۷ و فعالیت شدن دانشگاههای داخل بالانحص دانشگاه تربیت مدرس در دایر کردن دوره‌های تخصصی کارشناسی ارشد بوده است که نتیجه آن افزایش تدریجی تعداد اعضای هیئت علمی (نمودار ۵) و تغییراتی در ترکیب اعضای هیئت علمی با مرتبه‌های مختلف دانشگاهی است (نمودار ۶). شاخص نسبت دانشجو به استاد (نمودار ۷) نشان می‌دهد که تعداد اعضای هیئت علمی متناسب با رشد دانشجو افزایش نداشته است در حالی که این شاخص در سطح کشور در گروه کشاورزی بین سالهای ۵۸ تا ۶۶ از ۹ به ۱۲ افزایش داشته^۱ و متوسط آن ۹ بوده است، در دانشکده کشاورزی مشهد از ۱۴ به ۱۹ افزایش یافته و متوسط آن ۱۵ است. متأسفانه در سالهای بعد این نسبت باز هم افزایش نشان می‌دهد که خود گواه بر افزایش نامناسب دانشجو و استاد در این دانشکده در مقایسه با سایر دانشکده‌های کشاورزی در سطح کشور بوده است.

بررسی وضعیت تحصیلی دانشجویان نشان می‌دهد که اولاً تعداد دانشجویان مشروطی (نمودار ۸) طی سالهای ۱۳۶۷-۱۳۶۳ افزایش و در سال ۶۹-۶۸ کاهش جزئی داشته است، ثانیاً میانگین معدل دانشجویان (نمودار ۹) و میانگین واحدهای مردودی دانشجویان (نمودار ۱۰) در طول دوره چهار ساله مورد بررسی تغییراتی جزئی داشته است. افت جزئی آن را در برخی از سالها می‌توان ناشی از کاهش آنی شاخص کیفی دانشجو به استاد و متغیر بودن برنامه‌ریزیهای آموزشی و پایین بودن سطح نمرات دانشجویان رشته آبیاری نسبت به سایر رشته‌های دانشکده و عدم گزینش دانشجویان مستعدتر دانست (بیشترین دروس رشته

آبیاری مهندسی است و دانشجویان پذیرفته شده بعضاً سطح علمی لازم را در دروس پایه فیزیک-ریاضی دارا نیستند لذا در گذراندن این قبیل دروس با مشکل جدی مواجه می‌شوند).

آمار مربوط به تغییرات فیزیکی در طول سالهای مورد مطالعه (جدول ۱) حاکی از آن است که ظرفیت فیزیکی دانشکده از میزان قابل استفاده برای ۱۷۷ دانشجو در سال تحصیلی ۵۹-۵۸ به میزان قابل استفاده برای ۱۱۷۵ دانشجو در سال ۶۹-۷۰ افزایش داشته که از رشد متوسط سالانه $\frac{6}{8}$ درصد بین سالهای ۶۲ الی ۶۹ برخوردار بوده است. این رشد حدوداً ۶ برابر رشد متوسط سالانه در سطح کشور است^۲. مقایسه روند افزایش ظرفیت فیزیکی با روند افزایش تعداد دانشجو (نمودار ۱۱) گویای این واقعیت است که علیرغم تنگناها و مشکلات موجود کشور به منظور افزایش فضاهای فیزیکی طی سالهای ۶۹-۱۳۵۸ در سطح دانشکده کشاورزی مشهد تلاش چشمگیری به عمل آمده است به گونه‌ای که سرانه فضای آموزشی بجز سالهای ۵۹-۵۸ و ۶۹-۶۸ در بقیه سالها از حد استاندارد^۳ بیشتر و متوسط آن در طول ده سال ۲۴ متر مربع بوده است.

کارکنان غیر هیئت علمی عمدتاً نقش نیروهای خدماتی و پشتیبانی را در دانشکده‌ها ایفا می‌کنند لذا تأثیرگذاری آنها بر روند فعالیتهای اجرایی، آموزشی و پژوهشی نباید نادیده گرفته شود. کارکنان غیر هیئت علمی طیف وسیعی از نیروهای کارشناسی، کاردانی، کارآموزی و کارگری راباتحصیلات متفاوت تشکیل می‌دهند البته میزان تأثیر هر گروه از آنها بر امور آموزشی، پژوهشی و خدماتی متفاوت است. طبق بررسی به عمل آمده تعداد اعضای غیر هیئت علمی دانشکده در طول سالهای مورد مطالعه از متوسط رشد سالانه ۹ درصد برخوردار بوده (جدول ۲) ولی این رشد در سطوح تحصیلی مختلف یکسان نبوده است. به عنوان مثال درصد رشد تعداد کارشناسان که قریب به اتفاق آنها به امر آموزش علمی دانشجویان در آزمایشگاه، کارگاه و صحرا اشتغال دارند، حدود $\frac{11}{6}$ درصد بوده است که رشد

دانشگاه فردوسی مشهد کمتر از هزینه سرانه در سطح کشور بوده است که حاکی از عدم توزیع متعادل بودجه در مراکز آموزش عالی است.

بررسی امکان گسترش

می‌دانیم که برنامه‌ریزی جریانی است که با توجه به امکانات، تنگناها و نیازها به تعیین اهداف پرداخته و نحوه تحقق آن اهداف و وسایل مورد نیاز را مشخص می‌کند. گرچه در برنامه‌ریزیهای پنجساله انجام شده در سطح کشور از جمله در بخش آموزش عالی، نیازها و اهداف در سطح کلان تا حدودی مشخص شده. اما برنامه‌ای که در آن سهم دانشگاهها و از جمله دانشگاه فردوسی مشهد را در برنامه کلان کشور تعیین کند متأسفانه وجود ندارد. برنامه‌ریزی به عمل آمده در این مرحله، با اصل قرار دادن امکانات موجود و قابل گسترش دانشگاه در ابعاد مختلف و با فرض اینکه به علت نیازهای جامعه، دانشگاهها باید از تمامی امکانات خود برای تربیت هر چه بیشتر نیروهای تخصصی استفاده کرده و از طرفی توجه خاص به بهبود تدریجی سطح کیفی آموزش معمول دارد، صورت گرفته است.

از طرفی به علت روشن بودن اهداف و استراتژیهای بخش آموزش عالی کشور در برنامه دوم، سال ۱۳۷۸ (پایان برنامه پنجساله دوم) به عنوان سال پایانی برنامه‌ریزی دانشگاه در این مرحله در نظر گرفته شده است.

در این بررسی ابتدا به منظور تعیین مناسب پذیرش دانشجو، شاخصهای مختلف به شرح زیر مورد استفاده قرار گرفته است:

(۱) پیش‌بینی تعداد دانشجوی دانشکده کشاورزی در سالهای ۱۳۷۱-۷۷ بر اساس حفظ میانگین درصد تعداد دانشجویان کشاورزی دانشگاه فردوسی مشهد به دانشجویان کشاورزی در سطح کشور در سالهای قبل از برنامه (۸/۵ درصد).

(۲) پیش‌بینی تعداد دانشجو بر اساس نظرخواهی از گروههای آموزشی دانشکده.

(۳) پیش‌بینی تعداد دانشجو بر اساس قبول عدد ۱۲ تا پایان برنامه

معقولی به نظر می‌رسد. به طور کلی در ده سال گذشته به طور متوسط ۱۶/۴ درصد اعضای غیر هیئت علمی را دارندگان مدرک لیسانس، ۲ درصد آنها را فوق دیپلم، ۲۰ درصد دیپلم، ۶/۱ درصد سیکل، ۵۵/۲ درصد را دارندگان مدرک ابتدایی تشکیل داده است. علت بالا بودن درصد دارندگان مدرک ابتدایی، وجود واحدهای تولیدی - آموزشی و پژوهشی - زراعی، دامپروری و صنایع تبدیلی در دانشکده‌های کشاورزی است که تعداد زیادی از پرسنل آنها رانبروهای کارگری تشکیل می‌دهد.

خرید کتاب و نشریات علمی در طول سالهای مورد مطالعه به ترتیب از نرخ رشدی برابر ۹/۳ و ۹ درصد برخوردار بوده است (جدول ۳) بررسیهای به عمل آمده نشان داده است که وضعیت کتابخانه دانشکده با توجه به معیارهای متعارف^۴ از لحاظ تعداد کتاب در وضعیت نسبتاً رضایتبخشی قرار داشته اما با داشتن ۱۳۸ عنوان مجله در سال ۶۹ با کمبود حدود ۱۳۴ عنوان مواجه بوده است که یک وضعیت نامطلوب ارزیابی می‌شود.

تعداد طرحهای پژوهشی مصوب و پایان یافته دانشکده در طول سالهای ۶۹-۱۳۶۲ بیانگر تلاش قابل قبول اساتید دانشکده در زمینه کارهای پژوهشی است. این فعالیتها چه در ارتباط با سایر دانشکده‌های دانشگاه مشهد و یا در مقام مقایسه با سایر دانشکده‌های کشاورزی ایران (طبق بررسی به عمل آمده توسط وزارت متبوع در سال ۶۸) با در نظر گرفتن تعداد اعضای هیئت علمی شاغل در این دانشکده‌ها در حد مطلوبی ارزیابی می‌گردد (جدول ۴).

هزینه سرانه دانشجوی کشاورزی به قیمت جاری در طول سالهای ۶۵ تا ۶۷ در دانشگاه فردوسی مشهد ۹/۵ درصد و در سطح کشور ۸/۲ درصد کاهش داشته است (جدول ۵)، که این کاهش بر اساس قیمت ثابت سال ۵۳ محسوس تر و شدیدتر است. البته در سال ۶۹ وضعیت بودجه بهبودی نسبی رانسبت به سالهای قبل نشان می‌دهد. نکته قابل توجه در این بررسی این است که در طول سالهای مورد مطالعه هزینه سرانه دانشجویان کشاورزی در

دوم به عنوان شاخص دانشجو به استاد و توضیح اینکه میانگین شاخص دانشجو به استاد طی سالهای ۶۶-۱۳۶۲ در دانشکده کشاورزی مشهد ۷/۱۴ و در سطح کشور در گروه کشاورزی ۸/۶ بوده است).

۴) پیش‌بینی تعداد دانشجو بر مبنای تداوم رشد یازده درصد پیش‌بینی شده در برنامه اول در گروه کشاورزی.

۵) پیش‌بینی تعداد دانشجو بر اساس نرخ بهره برداری مطلوب (صد درصد) از فضاهای کالبدی موجود.

نتایج حاصل از روشهای فوق خوشبختانه تا حدود زیادی با هم همخوانی نشان می‌دادند (جدول ۶) اما چون شاخصهای فوق مطمئناً از اعتبار یکسانی برخوردار نیستند، با تکیه بیشتر بر شاخصهای منفی نظیر نسبت دانشجو به استاد و نیز استفاده بهینه از فضاهای فیزیکی موجود، این نتیجه حاصل شد که نظرات گروههای آموزشی که در حقیقت بر اساس واقعتهای ملموس در دانشگاه صورت گرفته و از طرفی تا حدود زیادی تلفیقی از رعایت شاخصهای فوق را نشان می‌دهد، به عنوان الگوی پذیرش دانشجو تا پایان برنامه دوم به دانشگاه پیشنهاد گردد (جدول ۷).

در مرحله بعد امکانات مورد نیاز برای رسیدن به اهداف کمی و کیفی پیش‌بینی شده از قبیل تعداد عضو هیئت علمی، پرسنل غیر هیئت علمی، کتب و نشریات علمی، فضای فیزیکی، تجهیزات فنی، آزمایشگاهی، کارگاهی و کمک آموزشی و نیز بودجه و اعتبارات جاری و عمرانی برای هر سال مشخص و پیش‌بینی شده است. جدول ۸، آمار تعداد اعضای هیئت علمی مورد نیاز طی سالهای ۷۷-۱۳۷۱ را که بر اساس روند افزایش دانشجو و بهبود تدریجی شاخص کیفی دانشجو به استاد تعیین شده، نشان می‌دهد. تعداد کارکنان غیر هیئت علمی مورد نیاز در سطوح تحصیلی بر مبنای استخدام یک پرسنل جدید به‌ازای افزایش ده دانشجو پیش‌بینی شده است (جدول ۹).

جدول ۱۰، کتب مورد نیاز را با در نظر گرفتن نرخ رشد سالیانه ده درصد (یک درصد بیش از نرخ رشد سالهای قبل) نشان

می‌دهد. مجلات علمی بر اساس افزایش یک عنوان جدید به‌ازای افزایش هر پنج دانشجوی کارشناسی و به بالا پیش‌بینی گردیده است (جدول ۱۱).

برای رسیدن به اهداف کمی و کیفی پیش‌بینی شده نیاز به تأمین تجهیزات تکمیلی ۱۸ آزمایشگاه موجود و احداث، تجهیز و راه اندازی ۲۴ آزمایشگاه تخصصی جدید و نیز یک سری تجهیزات کمک آموزشی بوده است که ریز وسایل به تفکیک آزمایشگاه مشخص شده است (گزارش مرحله سوم طرح). فضاهای جدید مورد نیاز به تفکیک نوع کاربرد فضا، سطح زیربنا، برنامه زمان‌بندی احداث آنها پیش‌بینی شده است (جدول ۱۲).

بودجه جاری (ارزی-ریالی) و عمرانی مورد نیاز دانشکده به تفکیک فصول و مواد بودجه برای سالهای مختلف مشخص و پیش‌بینی گردیده است.

بحث و نتیجه گیری

آنچه که بیان شد مروری بر عملکرد گذشته دانشکده کشاورزی فردوسی مشهد در دهه ۱۳۶۰ و بررسی امکان گسترش کیفی و کمی آن در دهه ۱۳۷۰ در طول برنامه دوم بود.

آمار پذیرش دانشجو در مقاطع تحصیلی مختلف در طول دوره کارشناسی (نمودار ۱) و به تبع آن تغییرات حاصل در جمعیت دانشجویی و آمار فارغ‌التحصیلان (نمودار ۲ و ۳) را می‌توان عمده‌تأثیری از تحولاتی دانست که نظام آموزش عالی کشاورزی در بیشتر سالهای دهه ۶۰ با آن مواجه بوده است. تفکیک دوره کارشناسی پیوسته به کاردانی و کارشناسی ناپیوسته و تغییر نظام ترمی به ثلثی در حالی که بقیه دانشکده‌ها بر نظام ترمی باقی مانده بودند، و بازگشت مجدد به کارشناسی پیوسته و نظام ترمی، مطمئناً مشکلاتی را در دانشکده‌های کشاورزی به برنامه‌دنبال داشته، به گونه‌ای که در گسترشهای کمی و کیفی آنها و نیز جذب عضو هیئت علمی تأثیر نامطلوب آن مشهود است (البته باید این واقعیت را نیز پذیرفت که برنامه‌ریزیهای به عمل آمده در

کمیتة برنامه‌ریزی کشاورزی ستاد انقلاب فرهنگی به عللی به طور کامل و هماهنگ پیاده نشده تا بتوان ارزیابی دقیقی را از عملکرد آن ارائه داد).

جذب هیئت علمی در مرتبة استادیاری در دهه ۶۰ عمدتاً سیر نزولی داشته، حال آنکه در مرتبة مربی آموزشی افزایش نشان می‌دهد، این تغییرات گویای این واقعیت است که با توجه به عدم دایر شدن دوره‌های دکتری کشاورزی در ایران، بازگشت فارغ التحصیلان خارج از کشور که دارای مدرک دکتری بوده‌اند و نیز برنامه‌ریزی برای اعزام بورسیه رضایتبخش نبوده است گرچه دانشگاه‌های داخل بویژه دانشگاه تربیت مدرس در این مدت توانسته است خلأ کمبود کادر آموزشی دانشگاه‌ها را با تربیت نیروهای تخصصی در مقطع کارشناسی ارشد تا حدودی برطرف کند (نمودار ۶). البته با توجه به تحرک بیشتری که در سالهای پایانی دهه ۶۰ برای اعزام بورسیه‌های دکتری در دانشکده صورت گرفته است این امید قویاً وجود دارد که روند جذب در برنامه دوم به سمت مراتب علمی بالاتر تصحیح شود.

وضعیت تحصیلی دانشجویان روال ثابتی را نشان نمی‌دهد (نمودارهای ۸، ۹، ۱۰). علت آن را می‌توان در تغییرات سریع برنامه‌ریزی‌های گروه کشاورزی و تحصیل همزمان دانشجویان مقاطع مختلف کاردانی، کارشناسی ناپیوسته و کارشناسی پیوسته و نحوه‌گزینش داوطلبین این رشته دانست که از سطح کیفی یکسانی در طول سالهای مختلف برخوردار نبوده‌اند. با توجه به اصلاح نظام آموزش عالی از کارشناسی ناپیوسته به پیوسته و نیز نظام ثلثی به ترمی در سال ۶۵ و بهبود ضوابط گزینش علمی، طلیعة این بهبود کیفیت در سال ۶۹-۶۸ به صورت کم شدن تعداد دانشجویان مشروطی علیرغم افزایش جمعیت دانشجویی دانشکده دیده می‌شود. اما آنچه که در دو سال اخیر بیشتر محسوس گردیده و در صورت عدم برنامه‌ریزی صحیح تأثیرات منفی آن بر سطح کیفی امور آموزشی در آینده نزدیک مشهودتر خواهد شد پذیرش دانشجویان، در قالب سهمیه‌های مختلف با درصد بالا در

دانشگاههاست. ضمن احترام عمیق به این عزیزان و ارج نهادن به روحیه فداکاری آنها بایستی اذعان کرد که گزینش دانشجو به شکل فعلی که درصد بالایی از آنها را با توانایی علمی متوسط یا ضعیف در قالب سهمیه‌های مختلف راهی دانشگاهها می‌کند از یک سو و عدم برنامه‌ریزی منسجم و قابل قبولی برای تقویت بنیه علمی آنها در دانشگاه از سوی دیگر، موجب تشدید مسائل آموزشی در دانشگاه خواهد شد. لذا مسئولین ذیربط جداً باید به فکر چاره بالاختصاص تقویت بنیه علمی آنها قبل از ورود به دانشگاه و یا در نظر گرفتن حد نصاب قابل قبول برای ورود آنها به دانشگاه باشند. شاخص تعداد دانشجو به استاد در دانشکده کشاورزی مشهد بامیانگین حدود ۱۵ به مراتب بیش از میانگین آن در سطح کشور (حدود ۹) بوده است (نمودار ۷). نظر به اینکه میانگین این شاخص در برنامه پنجساله دوم در گروه کشاورزی و دامپزشکی عدد ۱۲ پیش‌بینی شده است^۷، ضروری است در کنار برنامه‌ریزی‌های به عمل آمده برای جذب اساتید بیشتر، ظرفیت پذیرش دانشجو به گونه‌ای پیش‌بینی گردد که میانگین موجود به حد قابل قبول تری کاهش یابد. این موضوع در برنامه‌ریزی آتی دانشکده مورد توجه قرار گرفته (جدول ۷)، به گونه‌ای که به صورت تحقق یافتن این برنامه‌ریزیها پیش‌بینی می‌شود که میانگین شاخص مذکور در طول برنامه دوم به حدود ۱۳ کاهش یابد (جدول ۱۳).

دانشکده کشاورزی مشهد، در حال حاضر تنها دانشکده کشاورزی بزرگ در شرق کشور است، بنابراین انتظار این است که در راستای تأکیدات برنامه کلان آموزش عالی، در برنامه‌ریزیهای آتی آن از یک طرف در ایجاد دوره‌های تحصیلات تکمیلی توجه خاص مبذول گردد و از طرف دیگر با توجه به کوتاه بودن عمر فعالیتهای آموزشی دانشکده و داشتن تنها پنج رشته از ده رشته تخصصی مصوب دوره کارشناسی و در نظر گرفتن نیاز منطقه و کشور، برنامه‌ریزیهای لازم نسبت به ایجاد دوره‌های کارشناسی جدید و نیز دوره‌های کارشناسی ارشد و دکتری در قالب مقررات تحصیلات تکمیلی صورت پذیرد. که البته به این مهم توجه شده و

۶. بررسی عملکرد آموزش عالی ایران در سالهای ۶۶-۱۳۵۸، جلد اول، کمیته برنامه‌ریزی آموزش عالی و تحقیقات وزارت فرهنگ و آموزش عالی، اسفند ماه ۶۷.

با بررسی محدودیتها و امکانات موجود و قابل پیش‌بینی دانشکده، ایجاد سه رشته کارشناسی و سه رشته کارشناسی ارشد و سه رشته دکتری تا پایان برنامه دوم در نظر گرفته شده است (جدولهای ۷ و ۱۴).

در بعد فعالیتهای پژوهشی گرچه روند آن در سالهای گذشته رضایتبخش ارزیابی می‌شود (جدول ۴) اما نظر به پیش‌بینیهای به عمل آمده در جهت بهبود شاخص دانشجوی به استاد از یک سو و ایجاد رشته‌های تخصصی جدید در دوره‌های تحصیلات تکمیلی از سوی دیگر و توجه بیشتر به رفع کمبود منابع علمی بویژه مجلات و نیز گسترشهای فیزیکی آزمایشگاهها و تجهیز بیشتر آنها، این امید وجود دارد که در صورت محقق شدن برنامه‌ریزیهای به عمل آمده، رشد فعالیتهای تحقیقاتی در طول برنامه پنجمانه دوم از سطح کیفی و کمی مطلوب‌تری نسبت به گذشته برخوردار گردد.

راهنمای علایم نمودارها

استادیار	⊕	کاردانی	★
مربی	●	کارشناسی	■
دانشجو	□	کارشناسی ناپوسته	*
هیئت علمی	✱	کارشناسی ارشد	○
فضای فیزیکی	■	زن	●
استاد	⊖	مرد	☆
		جمع	—
		دانشیار	••

منابع و مآخذ

۱. گزارش تفصیلی مرحله اول طرح تحقیقاتی برنامه‌ریزی آموزشی و پژوهشی دانشگاه فردوسی مشهد بر اساس الگوی توسعه آموزش عالی کشور، جلد هفتم، دانشکده کشاورزی.

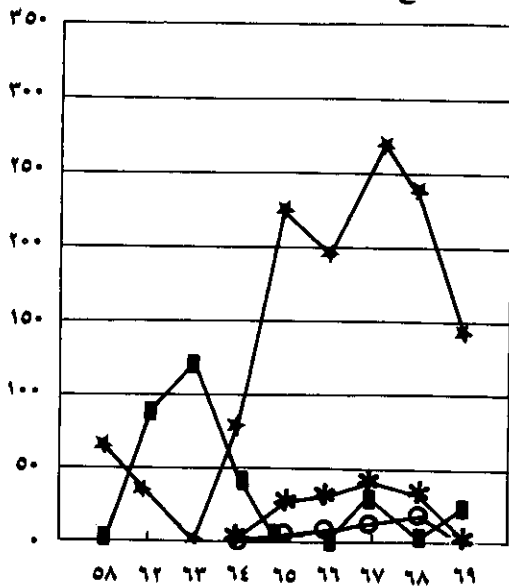
۲. طرح تحقیقاتی برنامه‌ریزی آموزشی و پژوهشی دانشگاه فردوسی مشهد بر اساس الگوی توسعه آموزش عالی کشور، گزارش تفصیلی مرحله دوم طرح «تعیین اهداف آموزشی و پژوهشی دانشگاه فردوسی مشهد».

۳. طرح تحقیقاتی برنامه‌ریزی آموزشی و پژوهشی دانشگاه فردوسی مشهد بر اساس الگوی توسعه آموزش عالی کشور، گزارش مرحله سوم (تعیین نیروها و امکانات مورد نیاز برای نیل به اهداف طرح).

۴. طرح تحقیقاتی برنامه‌ریزی آموزشی و پژوهشی دانشگاه فردوسی مشهد بر اساس الگوی توسعه آموزش عالی کشور، گزارش مرحله اول، جلد اول، بخش تحقیقات.

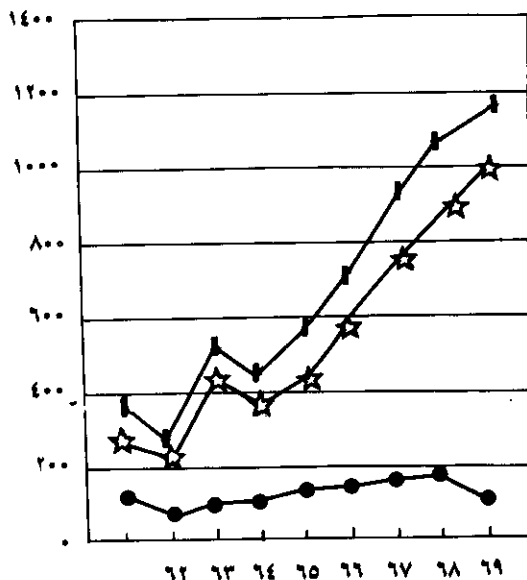
۵. کتاب برنامه، بخش آموزش عالی و تحقیقات جلد اول برنامه آموزش عالی، کمیته برنامه‌ریزی وزارت فرهنگ و آموزش عالی و تحقیقات، خرداد ماه ۶۸.

نمودار ۱. تعداد پذیرفته‌شدگان دانشکده کشاورزی دانشگاه فردوسی مشهد بر حسب مقاطع تحصیلی در طول سالهای ۵۸/۵۹ الی ۶۹/۷۰



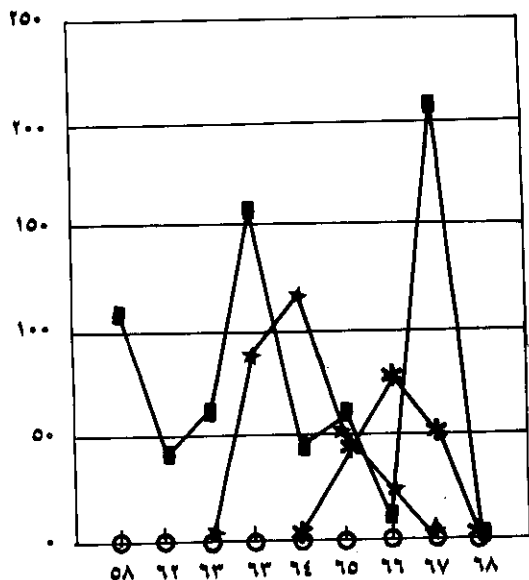
نمودار ۲. تعداد دانشجویان دانشکده کشاورزی دانشگاه فردوسی

مشهد بر حسب جنس



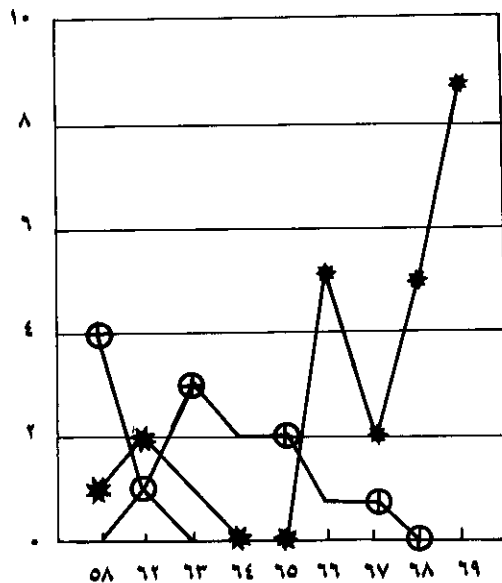
نمودار ۳. تعداد فارغ التحصیلان دانشکده کشاورزی فردوسی مشهد بر

حسب مقاطع تحصیلی



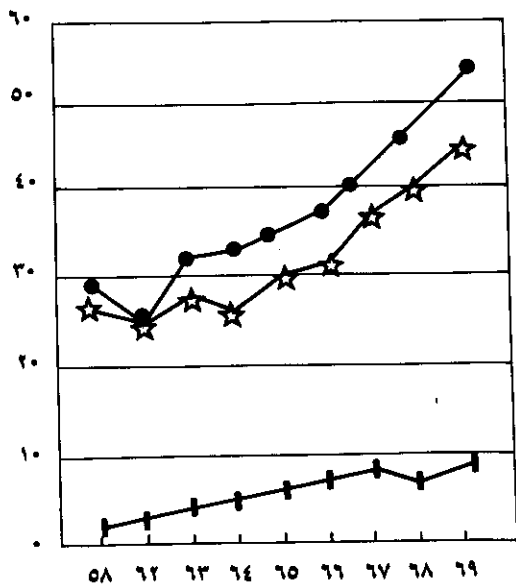
نمودار ۴. تعداد اعضای هیئت علمی جذب شده دانشکده کشاورزی

دانشگاه فردوسی مشهد بر حسب مرتبه دانشگاهی



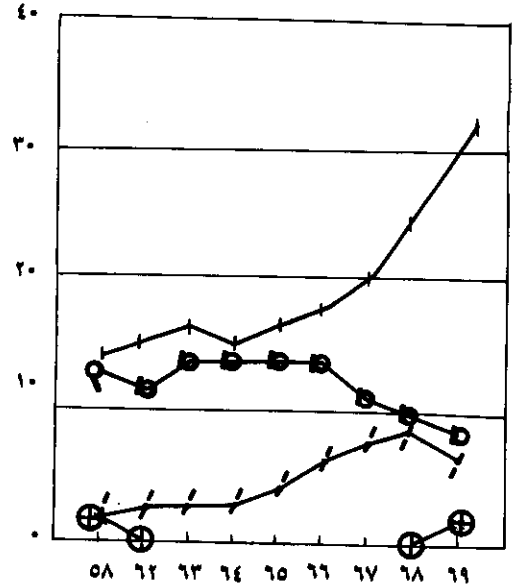
نمودار ۵. تعداد اعضای هیئت علمی دانشکده کشاورزی دانشگاه

فردوسی مشهد بر حسب جنس

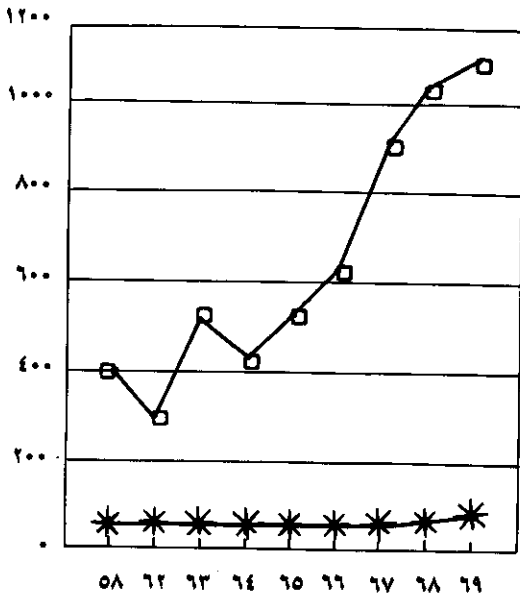


نمودار ۶. تعداد اعضای هیئت علمی دانشکده کشاورزی فردوسی

مشهد بر حسب مرتبه دانشگاهی

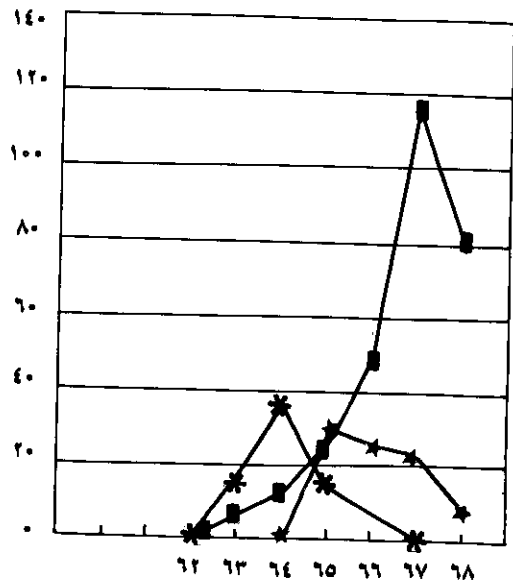


نمودار ۷. مقایسه دانشجویان و هیئت علمی در دانشکده کشاورزی



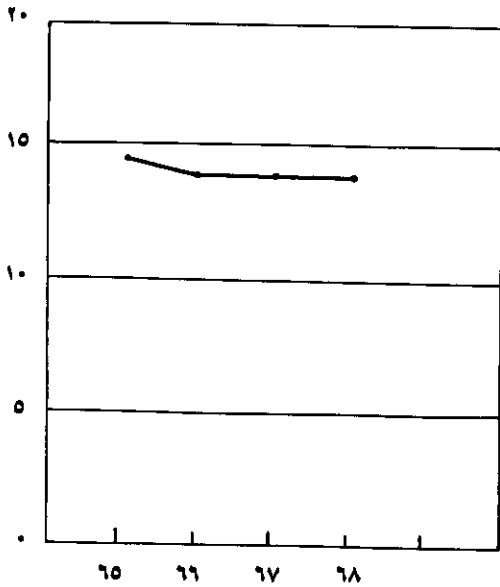
نمودار ۸. تعداد دانشجویان مشروط شده دانشکده کشاورزی بر حسب

مقاطع تحصیلی

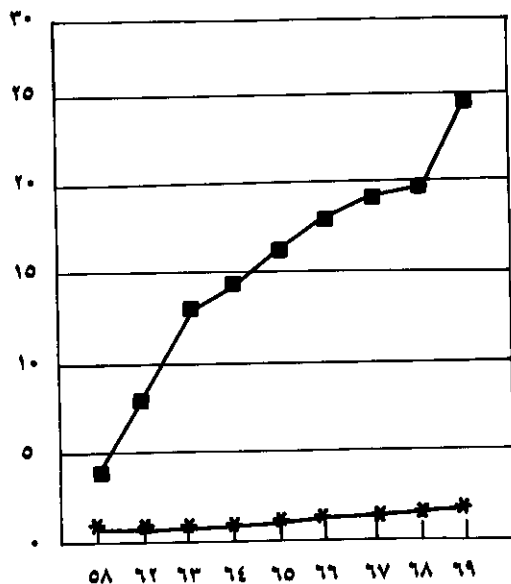


نمودار ۹. میانگین معدل دانشجویان دانشکده کشاورزی دانشگاه

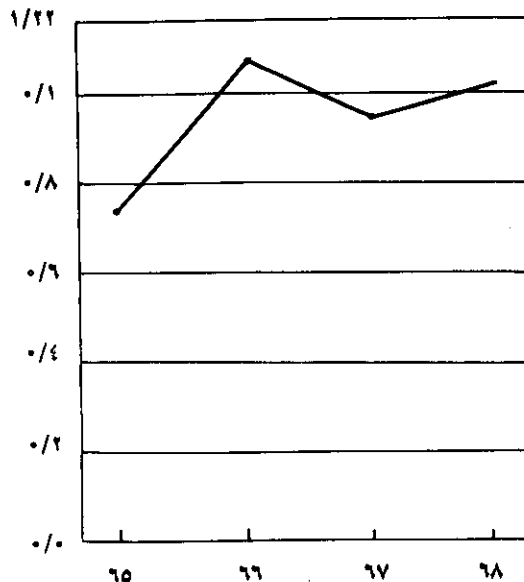
فردوسی مشهد



نمودار ۱۱. مقایسه فضای فیزیکی با تعداد دانشجویان
دانشکده کشاورزی (ارقام به هزار)



نمودار ۱۰. میانگین واحدهای مردودی دانشجویان دانشکده کشاورزی دانشگاه فردوسی مشهد به کل واحدهای اخذ شده آنان



جدول ۱. تغییرات ظرفیت فیزیکی و نرخ بهره‌برداری از فضاهای کالبدی دانشکده کشاورزی در طول سالهای ۱۳۵۸-۱۳۶۹

سال تحصیلی	۵۸-۵۹	۶۲-۶۳	۶۴-۶۵	۶۶-۶۷	۶۸-۶۹	۶۹-۷۰	شرح
ظرفیت فیزیکی	۱۷۷	۳۷۳	۶۲۸	۶۷۹	۷۵۰	۸۵۵	
تعداد دانشجو	۳۹۶	۳۱۴	۴۲۱	۴۲۱	۵۴۹	۶۵۷	
نرخ بهره‌برداری (درصد)	۲۲۳	۷۸	۶۲	۶۲	۷۳	۷۷	

جدول ۲. توزیع تعداد کارکنان غیر هیئت علمی دانشکده کشاورزی در سالهای ۱۳۵۸ تا ۶۹ به تفکیک مدرک تحصیلی

سال تحصیلی	۵۸-۵۹	۶۲-۶۳	۶۴-۶۵	۶۶-۶۷	۶۸-۶۹	۶۹-۷۰	میزان تحصیلات
ابتدایی	۶۷	۷۰	۷۲	۷۵	۹۰	۱۰۶	
سیکل	۷	۸	۱۱	۱۱	۱۰	۱۰	
دیپلم	۲۳	۲۵	۲۷	۲۸	۳۶	۳۹	
فوق دیپلم	۳	۳	۳	۳	۳	۳	
لیسانس	۱۵	۲۰	۲۶	۲۶	۲۹	۳۵	
جمع	۱۱۵	۱۲۶	۱۳۹	۱۴۳	۱۶۸	۱۹۷	

جدول ۳. روند افزایش تعداد کتاب و عنوان نشریه علمی کتابخانه دانشکده کشاورزی در سالهای ۵۸۵۹ و ۶۳-۶۲ تا ۶۹-۷۰

در مقایسه با افزایش تعداد دانشجو و اعضای هیئت علمی

شرح	سال تحصیلی	۵۸۵۹	۶۲-۶۳	۶۳-۶۴	۶۴-۶۵	۶۵-۶۶	۶۶-۶۷	۶۷-۶۸	۶۸-۶۹	۶۹-۷۰
تعداد دانشجو		۳۹۶	۳۱۴	۴۹۲	۴۲۱	۵۴۹	۶۵۷	۹۰۴	۱۰۳۲	۱۱۰۲
تعداد عضو هیئت علمی		۲۹	۲۹	۳۲	۳۱	۳۲	۳۴	۳۵	۴۲	۴۸
تعداد کتاب موجود در کتابخانه	فارسی	۳۰۹	۲۷۲۳	۳۱۸۲	۳۵۰۷	۴۱۰۷	۴۶۶۶	۵۳۳۳	۵۸۱۸	۶۱۷۸
	لاتین	۴۵۹۹	۵۴۲۲	۶۰۵۲	۶۷۰۱	۶۸۹۵	۶۹۷۴	۷۳۷۲	۸۰۱۱	۸۴۴۴
	جمع	۴۹۰۸	۸۱۴۵	۹۲۳۴	۱۰۲۰۸	۱۱۰۰۲	۱۱۶۴۰	۱۲۷۰۵	۱۳۸۲۹	۱۴۶۲۳
نرخ رشد سالانه خرید کتاب	-	۱۳/۵	۱۳/۳	۱۰/۵	۷/۷	۵/۷	۹	۸/۸	۵/۷	۹/۳ درصد
نسبت کتاب به دانشجو	۱۲	۳۰	۱۸	۲۴	۲۰	۱۷	۱۴	۱۳	۱۳	۱۸
تعداد عنوان نشریه علمی جاری	فارسی	۷	۱۹	۲۵	۲۸	۳۱	۳۱	۲۳	۲۷	۲۵
	لاتین	۲۲	۴۳	۵۳	۶۰	۱۰۷	۹۲	۹۱	۷۸	۷۹
	جمع	۲۹	۶۲	۷۸	۸۸	۱۳۸	۱۲۳	۱۲۴	۱۰۵	۱۰۴
نرخ رشد عنوان نشریه (درصد)	-	۳/۱	۲۵	۱۳	۵۶	-۱۰	۰/۸	-۱۵	-۷۹	۹ درصد
نسبت دانشجو به عنوان نشریه	۱۴	۵	۶	۵	۴	۵	۷	۱۰	۱۱	۷

جدول ۶. مقایسه جمعیت دانشجویی پیش‌بینی شده بر اساس شاخصهای مختلف

شرح	سال تحصیلی	۷۱-۷۲	۷۲-۷۳	۷۳-۷۴	۷۴-۷۵	۷۵-۷۶	۷۶-۷۷	۷۷-۷۸
سهم دانشگاه فردوسی مشهده بر اساس میزان آن در سالهای قبل از برنامه	۹۸۴	۱۰۶۲	۱۱۷۹	۱۳۰۹	۱۴۵۳	۱۶۱۲	۱۷۹۰	
رشد بازده درصد دانشجو	۹۱۶	۸۹۴	۹۷۷	۱۰۸۴	۱۲۰۳	۱۳۳۴	۱۴۸۰	
نظر خواهی از گروههای آموزشی و هسته های تخصصی دانشکده	۹۰۲	۸۶۸	۹۶۰	۱۰۹۲	۱۲۲۰	۱۳۸۸	۱۵۴۳	
قبول عدد ۱۲ به عنوان شاخص دانشجو به استاد	۷۶۸	۸۴۰	۹۲۴	۱۰۲۰	۱۱۲۸	۱۲۳۶	۱۳۵۶	
نرخ صد درصد بهره برداری از فضاهای فیزیکی موجود	۱۲۰۰	۱۲۲۰	۱۲۵۰	۱۲۶۰	۱۳۰۰	۱۳۲۰	۱۳۵۰	

جدول ۴. تعداد طرحهای پژوهشی مصوب و خاتمه یافته دانشگاه فردوسی مشهد از سال ۶۲ الی ۶۹ به تفکیک دانشکده

دانشکده	سال	۱۳۶۲	۱۳۶۳	۱۳۶۴	۱۳۶۵	۱۳۶۶	۱۳۶۷	۱۳۶۸	۱۳۶۹	جمع کل
		کشاورزی	مصوب	۴	۴	۳	۱۴	۷	۶	
	خاتمه یافته	۲	۲	۳	۴	۱۲	۸	۴	۱۱	۴۶
مهندسی	م	۱	-	-	۶	-	۴	۴	۱۱	۲۶
	خ	-	-	-	-	۲	۲	-	۵	۹
علوم	م	۵	۲	۲	۵	۶	۲	۴	۴	۳۰
	خ	-	۱	۱	۳	-	۱	۲	۵	۱۳
علوم تربیتی	م	-	-	-	-	-	۱	-	-	۱
	خ	-	-	-	-	-	-	-	۱	۱
الهیات	م	-	-	-	-	-	-	-	۱	۱
	خ	-	-	-	-	-	-	-	۱	۱
ادبیات و علوم انسانی	م	۱	-	۱	۱	۱	-	۱	۲	۷
	خ	۱	-	-	-	-	۲	۱	-	۴
علوم اداری و اقتصادی	م	-	-	-	-	-	-	-	۳	۳
	خ	-	-	-	-	-	-	-	-	-
سایر	م	۱	-	-	-	-	-	-	۱۰	۲
	خ	-	-	-	-	-	-	-	-	-
جمع کل	م	۱۲	۶	۶	۲۶	۱۴	۱۳	۱۲	۳۶	۱۲۵
	خ	۳	۳	۴	۷	۱۴	۱۳	۷	۲۲	۷۳

جدول ۵. مقایسه هزینه سرانه دانشجوی کشاورزی دانشگاه مشهد نسبت به هزینه سرانه در سطح کشور به قیمت‌های جاری و قیمت

ثابت سال ۵۳ (ارقام به هزار ریال)

شرح	سال تحصیلی	۶۵*	۶۶	۶۷	۶۸	۶۹
		دانشکده کشاورزی	قیمت جاری	۵۸۰	۵۴۴	۴۷۶
	قیمت ثابت	۹۳	۶۷/۸	۴۶	۴۳	۵۵
گروه کشاورزی (سطح کشور)	قیمت جاری	۸۸۶	۹۴۰	۷۲۹	-۵۵	-
	قیمت ثابت	۱۴۲	۱۱۷/۲	۷۰/۷	-	-

جدول ۷. پیش‌بینی گروه‌های آموزشی و شاخه‌های تخصصی دانشکده در مورد ظرفیت پذیرش دانشجویان و نیز ایجاد رشته‌های

جدید در سالهای ۷۱ تا ۷۲

سال تحصیلی							رشته و مقطع تحصیلی
۷۷-۷۸	۷۶-۷۷	۷۵-۷۶	۷۴-۷۵	۷۳-۷۴	۷۲-۷۳	۷۱-۷۲	
۵۰	۵۰	۴۵	۴۵	۴۰	۴۰	۳۵	زراعت و اصلاح نبات
۸	۸	۸	۶	۶	۶	۶	
۳	۳	۳	۳	-	۲	-	
۶۱	۶۱	۵۶	۵۴	۴۶	۴۸	۴۱	
۵۰	۵۰	۵۰	۴۵	۴۵	۴۵	۴۵	دامپروری
۸	۸	۸	۸	۶	۶	۶	
۲	۲	۲	۲	-	۲	-	
۶۰	۶۰	۶۰	۵۵	۵۱	۵۳	۵۱	
۵۵	۵۵	۵۵	۵۵	۵۵	۴۵	۴۵	صنایع فرآورده‌های کشاورزی
۸	۷	۷	۶	۵	۵	-	
-	-	-	-	-	-	-	
۶۲	۶۲	۶۲	۶۱	۶۰	۵۰	۴۵	
۴۰	۳۵	۳۵	۳۵	۳۵	۳۵	۳۵	آبیاری
۴	۴	-	۴	-	۴	-	
۲	-	۲	-	-	-	-	
۴۶	۳۹	۳۷	۳۹	۳۵	۲۹	۲۵	
۴۰	۴۵	۳۵	۳۰	۳۰	۳۰	۳۵	گیاهپزشکی
۶	۳	-	-	-	-	-	
-	-	-	-	-	-	-	
۴۶	۳۸	۳۵	۳۰	۳۰	۳۰	۲۵	
۴۰	۳۰	۳۰	۳۰	۳۰	-	-	ترویج و آموزش کشاورزی
-	-	-	-	-	-	-	
-	-	-	-	-	-	-	
۴۰	۳۰	۳۰	۳۰	۳۰	-	-	
۴۰	۳۰	۳۰	۳۰	-	-	-	اقتصاد کشاورزی
-	-	-	-	-	-	-	
-	-	-	-	-	-	-	
۴۰	۳۰	۳۰	۳۰	-	-	-	
۳۰	۳۰	-	-	-	-	-	خاک‌شناسی یا ماشینهای کشاورزی یا باغبانی
-	-	-	-	-	-	-	
-	-	-	-	-	-	-	
۳۰	۳۰	-	-	-	-	-	
	۳۸۵	۳۵۰	۳۱۰	۲۹۹	۲۵۲	۲۱۰	جمع کل ۱۸۷

جدول ۸. تعداد اعضای هیئت علمی مورد نیاز دانشکده کشاورزی طی سالهای ۷۱ تا ۷۷

جمع دو برنامه	برنامه پنجماله دوم						برنامه اول		
	جمع برنامه دوم	۷۷-۷۸	۷۶-۷۷	۷۵-۷۶	۷۴-۷۵	۷۲-۷۴	جمع برنامه اول	۷۲-۷۳	۷۱-۷۲
۵۵	۴۳	۱۰	۹	۹	۸	۷	۱۲	۶	۶

جدول ۹. پرسنل غیر هیئت علمی مورد نیاز دانشکده کشاورزی در سالهای ۷۱ تا ۷۷ در مقاطع تحصیلی مختلف

جمع	۷۷-۷۸	۷۶-۷۷	۷۵-۷۶	۷۴-۷۵	۷۳-۷۴	۷۲-۷۳	۷۱-۷۲	سال تحصیلی	میزان تحصیلات
۲۳	۶	۶	۵	۴	۴	۴	۴		سیکل
۱۶	۳	۳	۲	۲	۲	۲	۲		دیپلم
۲۱	۳	۴	۳	۳	۳	۳	۲		فوق دیپلم
۲۵	۴	۴	۳	۴	۳	۳	۴		لیسانس
۹۵	۱۶	۱۷	۱۳	۱۳	۱۱	۱۲	۱۲		جمع

جدول ۱۰. پیش بینی تعداد کتاب کتابخانه دانشکده کشاورزی در طول سالهای ۷۱ تا ۷۷ بر اساس نرخ رشد ده درصد

شرح	سال تحصیلی	۷۱-۷۲	۷۲-۷۳	۷۳-۷۴	۷۴-۷۵	۷۵-۷۶	۷۶-۷۷	۷۷-۷۸
تعداد کتاب		۲۰۳۲۰	۲۲۳۵۲	۲۴۵۸۷	۲۷۰۴۵	۲۹۷۴۹	۳۲۷۲۳	۳۵۹۹۵
تعداد دانشجو		۹۰۲	۸۶۸	۹۶۰	۱۰۹۲	۱۲۲۰	۱۳۸۸	۱۵۴۳
نسبت کتاب به دانشجو		۲۳	۲۶	۲۶	۲۵	۲۴	۲۴	۲۳

جدول ۱۱. پیش بینی تعداد عنوان نشریات ادواری کتابخانه دانشکده کشاورزی در سالهای ۷۱ تا ۷۷

شرح	سال تحصیلی	۷۱-۷۲	۷۲-۷۳	۷۳-۷۴	۷۴-۷۵	۷۵-۷۶	۷۶-۷۷	۷۷-۷۸	متوسط نرخ
تعداد عنوان نشریه		۱۴۴	۱۶۴	۱۸۴	۱۹۹	۲۲۴	۲۵۷	۲۸۸	رشد درصد
نرخ رشد عنوان نشریه		۱۷	۱۴	۱۲	۸	۱۳	۱۵	۱۲	۱۳
تعداد دانشجو به عنوان نشریه		۶	۵	۵	۵	۵	۵	۵	

جدول ۱۲. فضای فیزیکی جدید مورد نیاز برنامه توسعه دانشکده کشاورزی در طول سالهای ۷۱ تا ۷۷

در دو فاز اجرا می شود						در یک مرحله اجرا می شود		زیربنا (مترمربع)	طرح توسعه قسمت
فاز ۲			فاز ۱			زیربنا	شروع		
خاتمه	شروع	زیربنا	خاتمه	شروع	زیربنا				
-	-	-	۷۴	۷۲	۱۰۲۲	۷۴	۷۲	۱۰۲۲	کتابخانه
۷۶	۷۳	۳۳۴	۷۲	۷۱	۳۵۰	۷۴	۷۲	۶۸۴	آزمایشگاهها
۷۶	۷۴	۵۰۰	۷۳	۷۲	۵۰۰	۷۴	۷۲	۱۰۰۰	اطاق کاراساتید
۷۵	۷۴	۱۲۰	-	-	-	۷۴	۷۲	۱۲۰	کلاس درس
-	-	۹۵۴	-	-	۱۸۷۲	-	-	۲۸۲۶	جمع

جدول ۱۳. الگوی پیشنهادی برای پذیرش تعداد دانشجو در دانشکده کشاورزی دانشگاه فردوسی مشهد در سالهای ۷۱ تا ۷۷

شرح	سال تحصیلی	۷۱-۷۲	۷۲-۷۳	۷۳-۷۴	۷۴-۷۵	۷۵-۷۶	۷۶-۷۷	۷۷-۷۸
جمعیت دانشجویی (کارشناسی به بالا)	۹۰۲	۸۶۸	۹۶۰	۱۰۹۲	۱۲۲۰	۱۳۸۸	۱۵۴۳	
شاخص دانشجو به استاد	۱۴	۱۲/۴	۱۲/۵	۱۲/۸	۱۳	۱۳/۵	۱۳/۶	
نرخ بهره برداری از فضاهای فیزیکی دانشکده (درصد)	۷۵	۷۱	۷	۸۷	۹۴	۱۰۵	۱۱۴	

جدول ۱۴. پیش بینی تعداد پذیرش دانشجو و جمعیت دانشجویی دوره های تحصیلات تکمیلی دانشکده در سالهای ۷۱ تا ۷۷

شرح	سال تحصیلی	۷۱-۷۲	۷۲-۷۳	۷۳-۷۴	۷۴-۷۵	۷۵-۷۶	۷۶-۷۷	۷۷-۷۸
تعداد پذیرش دانشجو	کارشناسی ارشد	۱۲	۲۱	۱۷	۲۴	۲۵	۳۰	۳۴
	دکتری	-	۴	-	۵	۵	۵	۷
	جمع	۱۲	۲۵	۱۷	۲۹	۳۰	۳۵	۴۱
جمعیت دانشجویی دوره های تحصیلات تکمیلی	کارشناسی ارشد	۳۱	۴۱	۵۰	۶۲	۶۶	۷۹	۸۷
	دکتری	-	۴	۴	۹	۱۰	۱۵	۱۷
	جمع	۳۱	۴۵	۵۴	۷۱	۷۶	۹۴	۱۰۴